

# РОССИЙСКАЯ ФЕДЕРАЦИЯ

## Общество с ограниченной ответственностью «Бюро Кадастровых Инженеров»



**Проект планировки территории для строительства  
ответвления оп.4-02/2 ВЛ 10кВ ф.4 ПС 35/10кВ Полетаевская,  
ответвления оп.73 ВЛ 10кВ ф.13 ПС 35/10кВ Надеждинская с  
установкой пунктов секционирования с использованием  
реклоузеров и монтажом разъединителей до границы  
участка заявителя, модернизация ПС 35/10кВ Полетаевская,  
ПС 35/10кВ Надеждинская с заменой трансформаторов тока  
для технологического присоединения  
ООО «Тамбовский бройлер»**

**Том 1**

**Утверждаемая часть**

**Графические материалы.**

**Пояснительная записка**

**Генеральный директор ООО «Бюро Кадастровых Инженеров»**

**Желябов С.Н. /**



**2021**



## **РАЗДЕЛ 1**

## **ГРАФИЧЕСКИЕ МАТЕРИАЛЫ**



Точка присоединения №1 сущ. оп. №4-02/2 ВЛ-10кВ №4  
 ПС-35/10кВ "Полтавская"  
 смонтировать УОП смонтировать деп. подкас (СВ110-50)

№2 (П20-3Н)  
 смонтировать реклоузер

№3  
 А20-3Н

№4  
 П20-3Н

№5  
 УП20-3Н

№6  
 П20-3Н

№7  
 П20-3Н

№8  
 П20-3Н

№9  
 П20-3Н

1219950  
 334600

68:21:1206036

:27(1)

**Условные обозначения:**

- граница образуемых земельных участков для строительства линейного объекта из земель государственной собственности, права на которую не разграничены (общая площадь 11272 кв.м)
- граница образуемых частей земельного участка для строительства линейного объекта в границах участков, стоящих на кадастровом учете (общая площадь 20047 кв.м)
- характеристическая точка и ее номер, границы образуемого земельного участка
- обозначение образуемого земельного участка для строительства линейного объекта
- обозначение образуемых частей земельных участков для линейного объекта в границах участков, стоящих на кадастровом учете
- 68:21:1206036 - кадастровый номер квартала
- граница существующего земельного участка по сведениям ГКН
- граница кадастрового квартала
- граница проектируемого линейного объекта - для строительства линейного объекта
- :129 - обозначение существующего земельного участка по сведениям ГКН
- граница объекта капитального строительства по сведениям ГКН
- граница территории, в отношении которой осуществляется подготовка проекта планировки
- граница населенного пункта
- граница муниципального образования

68:21:1206036

:22чзч1

:129

:22чзч1

68:21:1206036

:27(1)

:22чзч1

68:21:1206036

:27(2)

:22чзч1

68:21:1206036

:27(2)

:22чзч1

68:21:1206036

:27(2)

:22чзч1

68:21:1206036

:27(2)

:22чзч1

68:21:1206036

:27(2)

:22чзч1

68:21:1206036

:27(2)

:22чзч1

68:21:1206036

:27(2)

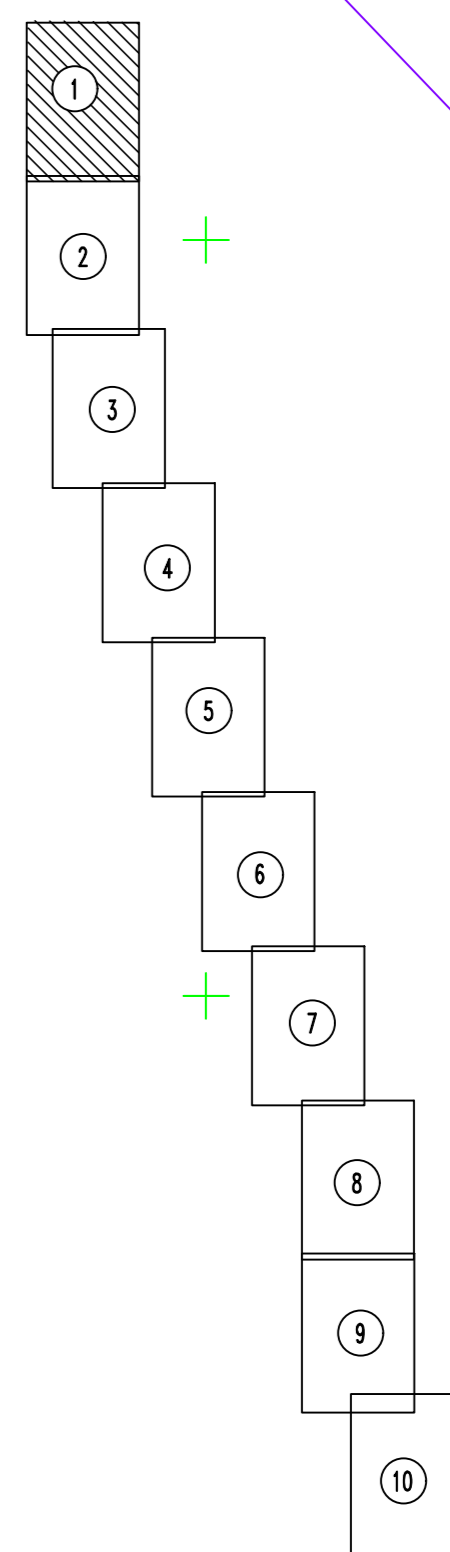
:22чзч1

68:21:1206036

:27(2)

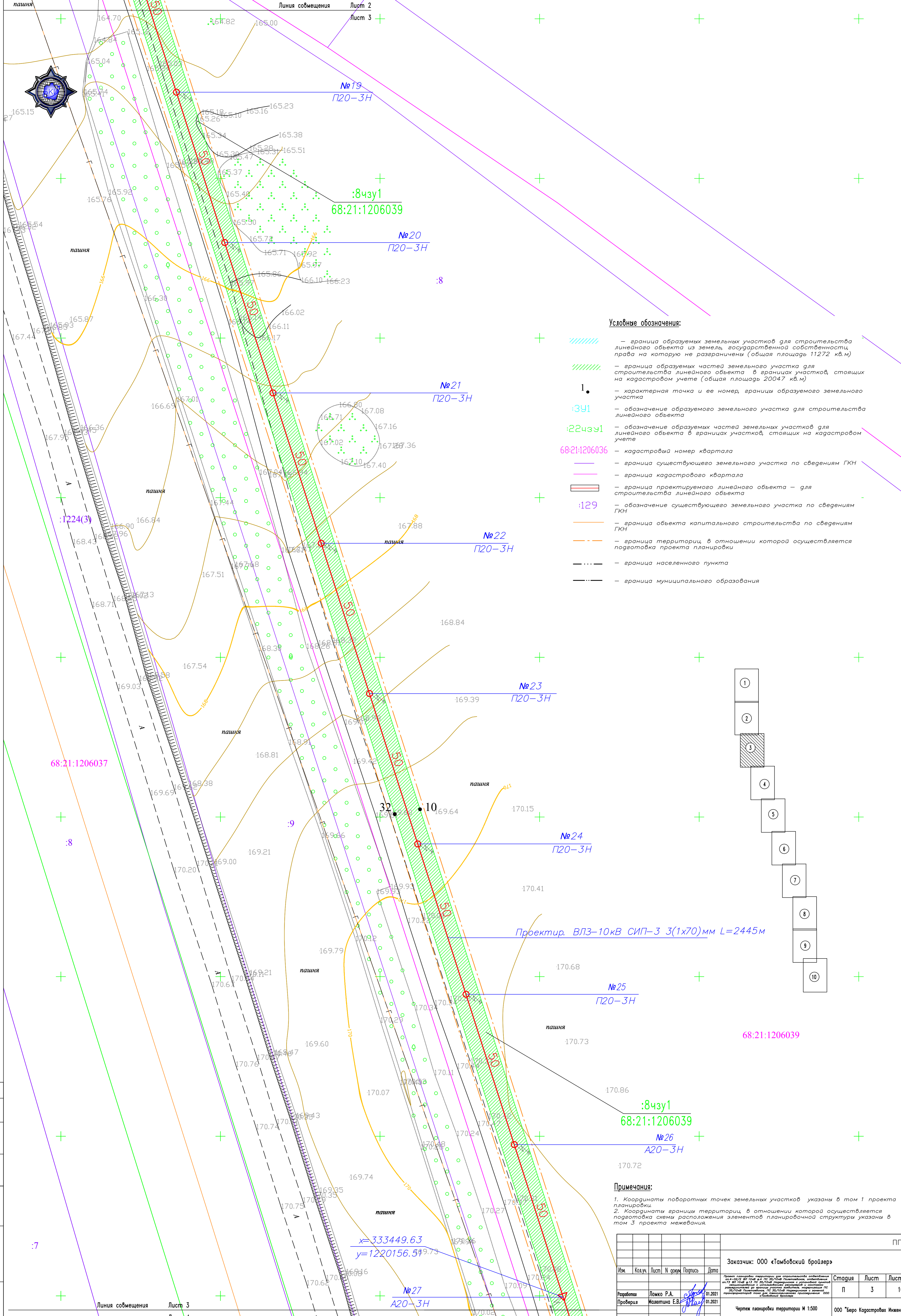
**Примечания:**  
 1. Координаты поворотных точек земельных участков указаны в том 1 проекта планировки.  
 2. Координаты границы территории, в отношении которой осуществляется подготовка схемы расположения элементов планировочной структуры указаны в том 3 проекта межевания.

Проектир. ВЛ3-10кВ СИП-3 3(1x70)мм L=2445м



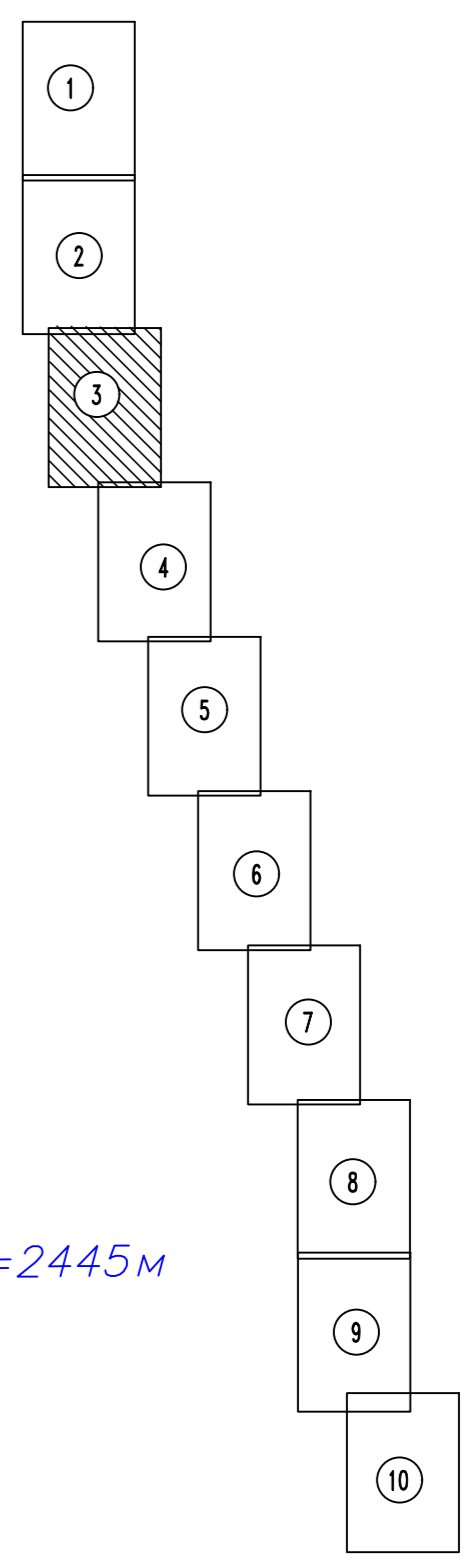
						ПНТ		
						Заказчик: ООО «Тамбовский бройлер»		
Имя	Колуч	Лист	№ докум	Подпись	Дата	Статус	Лист	Листов
Разработ	Ломко Р.А.			<i>Ломко Р.А.</i>	01.2021	П	1	10
Проверил	Малютин Е.В.			<i>Малютин Е.В.</i>	01.2021			
						Чертеж планировки территории М 1:500		
						ООО "Бюро Кадастровых Инженеров"		





**Условные обозначения:**

- граница образуемых земельных участков для строительства линейного объекта из земель государственной собственности, права на которую не разграничены (общая площадь 11272 кв.м)
- граница образуемых частей земельного участка для строительства линейного объекта в границах участков, стоящих на кадастровом учете (общая площадь 20047 кв.м)
- характеристическая точка и ее номер, границы образуемого земельного участка
- обозначение образуемого земельного участка для строительства линейного объекта
- обозначение образуемых частей земельных участков для линейного объекта в границах участков, стоящих на кадастровом учете
- кадастровый номер квартала
- граница существующего земельного участка по сведениям ГКН
- граница кадастрового квартала
- граница проектируемого линейного объекта — для строительства линейного объекта
- обозначение существующего земельного участка по сведениям ГКН
- граница объекта капитального строительства по сведениям ГКН
- граница территории, в отношении которой осуществляется подготовка проекта планировки
- граница населенного пункта
- граница муниципального образования



**Примечания:**

1. Координаты поворотных точек земельных участков указаны в том 1 проекта планировки.
2. Координаты границы территории, в отношении которой осуществляется подготовка проекта планировки, в отношении которой осуществляется подготовка проекта планировки указаны в том 3 проекта межевания.

					ППТ			
					Заказчик: ООО «Тамбовский бройлер»			
Имя	Колуч	Лист	№ докум	Подпись	Дата	Статус	Лист	Листов
Разработчик	Ломко Р.А.				01.2021	П	3	10
Проверил	Малюткина Е.В.				01.2021			
					Чертеж планировки территории М 1:500			
					ООО "Бюро Кадастровых Инженеров"			

Согласовано  
Имя, И. ПОДПИСЬ И ДАТА  
Взам. инв. №

$x=333449.63$   
 $y=1220156.51$

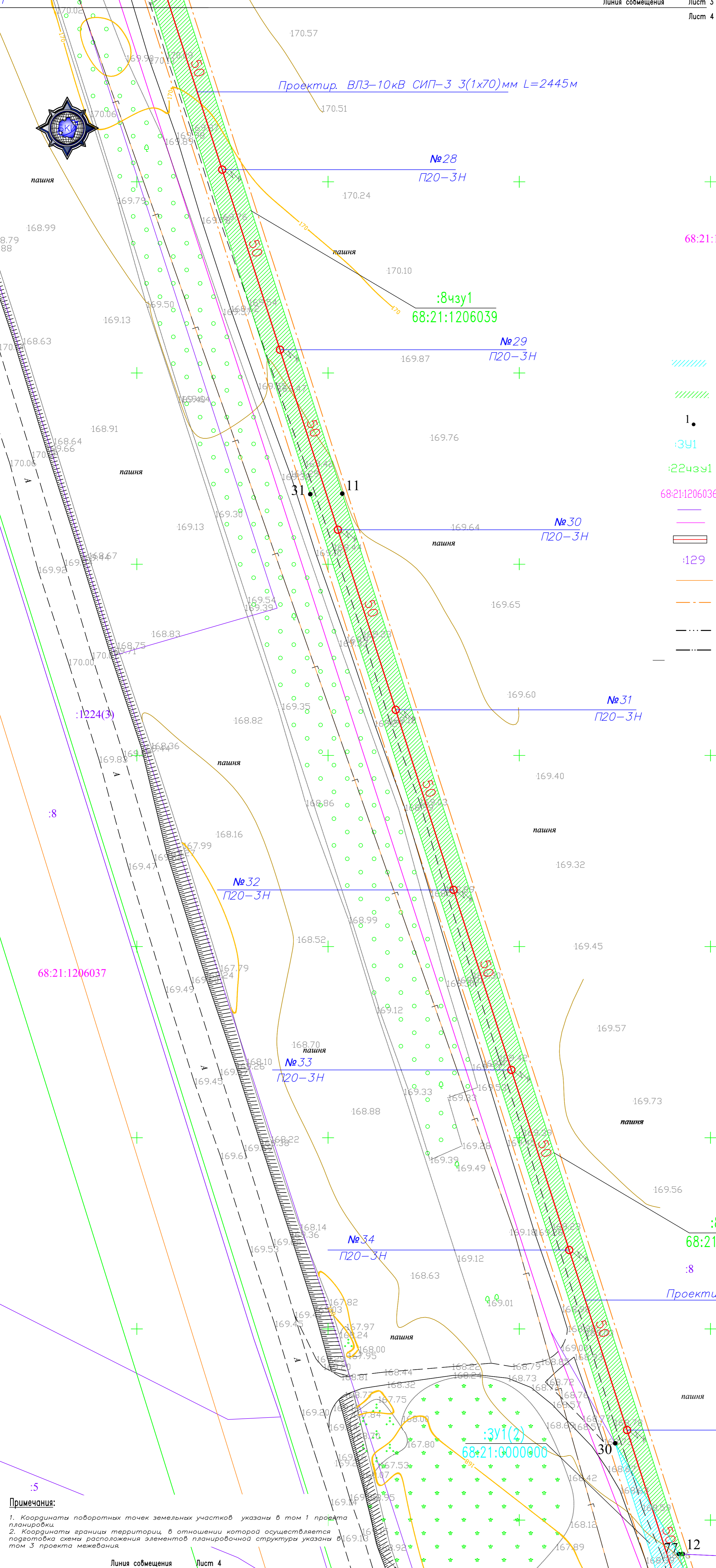
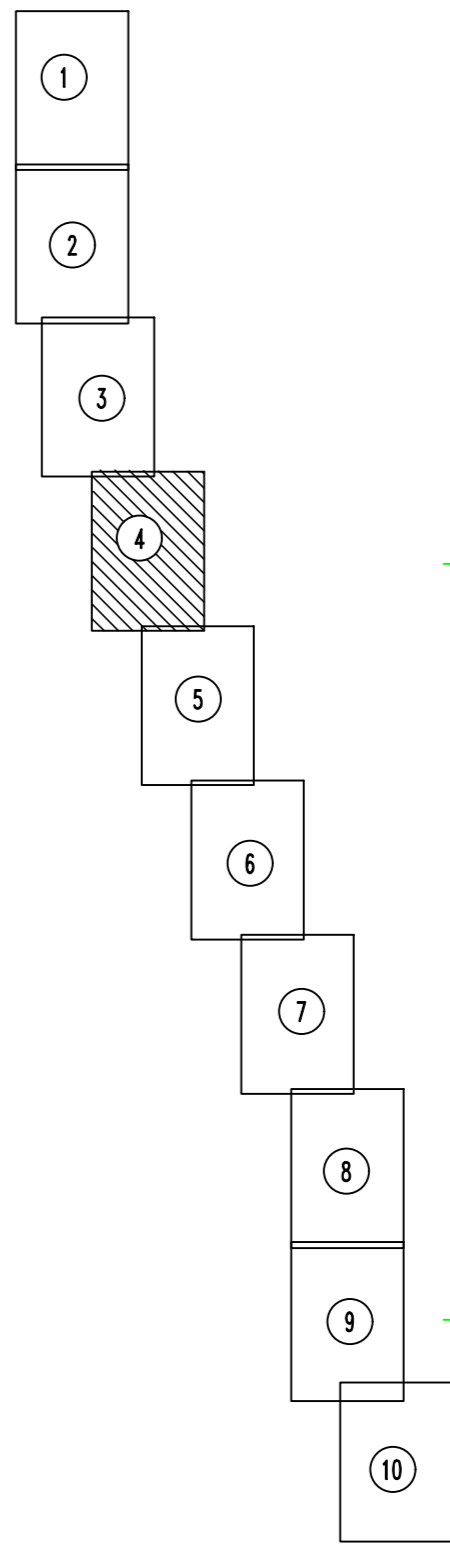
Проектир. ВЛЗ-10кВ СИП-3 3(1x70)мм L=2445м



68:21:1206039

**Условные обозначения:**

- граница образуемых земельных участков для строительства линейного объекта из земель государственной собственности, права на которую не разграничены (общая площадь 11272 кв.м)
- граница образуемых частей земельного участка для строительства линейного объекта в границах участков, стоящих на кадастровом учете (общая площадь 20047 кв.м)
- 1. — характеристическая точка и ее номер, границы образуемого земельного участка
- :3У1 — обозначение образуемого земельного участка для строительства линейного объекта
- :22чзУ1 — обозначение образуемых частей земельных участков для линейного объекта в границах участков, стоящих на кадастровом учете
- 68:21:1206036 — кадастровый номер квартала
- граница существующего земельного участка по сведениям ГКН
- граница кадастрового квартала
- граница проектируемого линейного объекта — для строительства линейного объекта
- :129 — обозначение существующего земельного участка по сведениям ГКН
- граница объекта капитального строительства по сведениям ГКН
- граница территории, в отношении которой осуществляется подготовка проекта планировки
- граница населенного пункта
- граница муниципального образования



**Примечания:**  
 1. Координаты поворотных точек земельных участков указаны в том 1 проекте планировки.  
 2. Координаты границы территории, в отношении которой осуществляется подготовка схемы расположения элементов планировочной структуры указаны в том 3 проекте межевания.

					ПНТ			
					Заказчик: ООО «Тамбовский бройлер»			
Изм.	Колуч.	Лист	№ докум.	Подпись	Дата	Статус	Лист	Листов
Разработал	Ломко Р.А.				01.2021	П	4	10
Проверил	Малютин Е.В.				01.2021			
					Чертеж планировки территории М 1:500			
					ООО "Бюро Кадастровых Инженеров"			

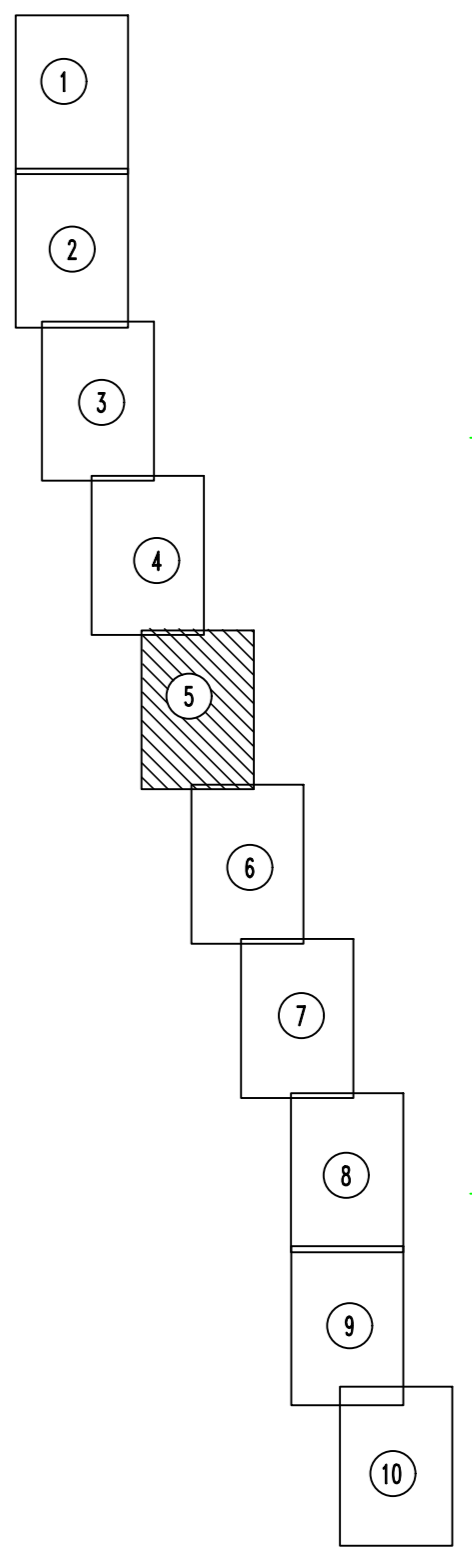
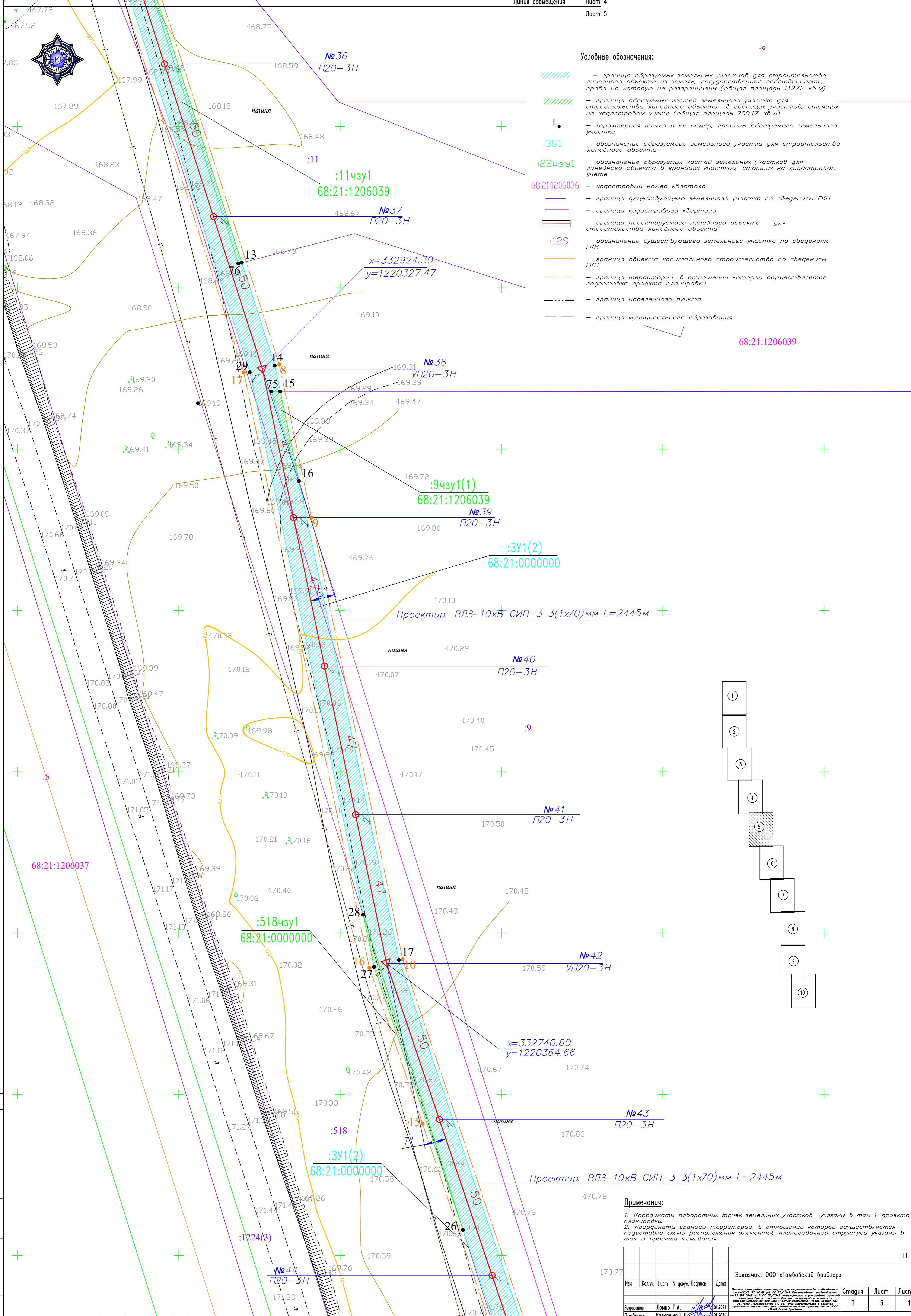
Согласовано  
Имя, И. ПОДПИСЬ И ДАТА  
Взам. инв. №





Условные обозначения:

- граница образуемых земельных участков для строительства линейного объекта из земель государственной собственности, права на которую не разграничены (общая площадь 11272 кв.м)
- граница образуемых частей земельного участка для строительства линейного объекта в границах участка, стоящих на кадастровом учете (общая площадь 20047 кв.м)
- характерная точка и ее номер, границы образуемого земельного участка
- обозначение образуемого земельного участка для строительства линейного объекта
- обозначение образуемых частей земельных участков для линейного объекта в границах участков, стоящих на кадастровом учете
- кадастровый номер квартала
- граница существующего земельного участка по сведениям ГКН
- граница кадастрового квартала
- граница проектируемого линейного объекта — для строительства линейного объекта
- обозначение существующего земельного участка по сведениям ГКН
- граница объекта капитального строительства по сведениям ГКН
- граница территории, в отношении которой осуществляется подготовка проекта планировки
- граница населенного пункта
- граница муниципального образования



Примечания:

1. Координаты поворотных точек земельных участков указаны в том 1 проекте планировки.
2. Координаты границы территории, в отношении которой осуществляется подготовка схемы расположения элементов планировочной структуры указаны в том 3 проекта межевания.

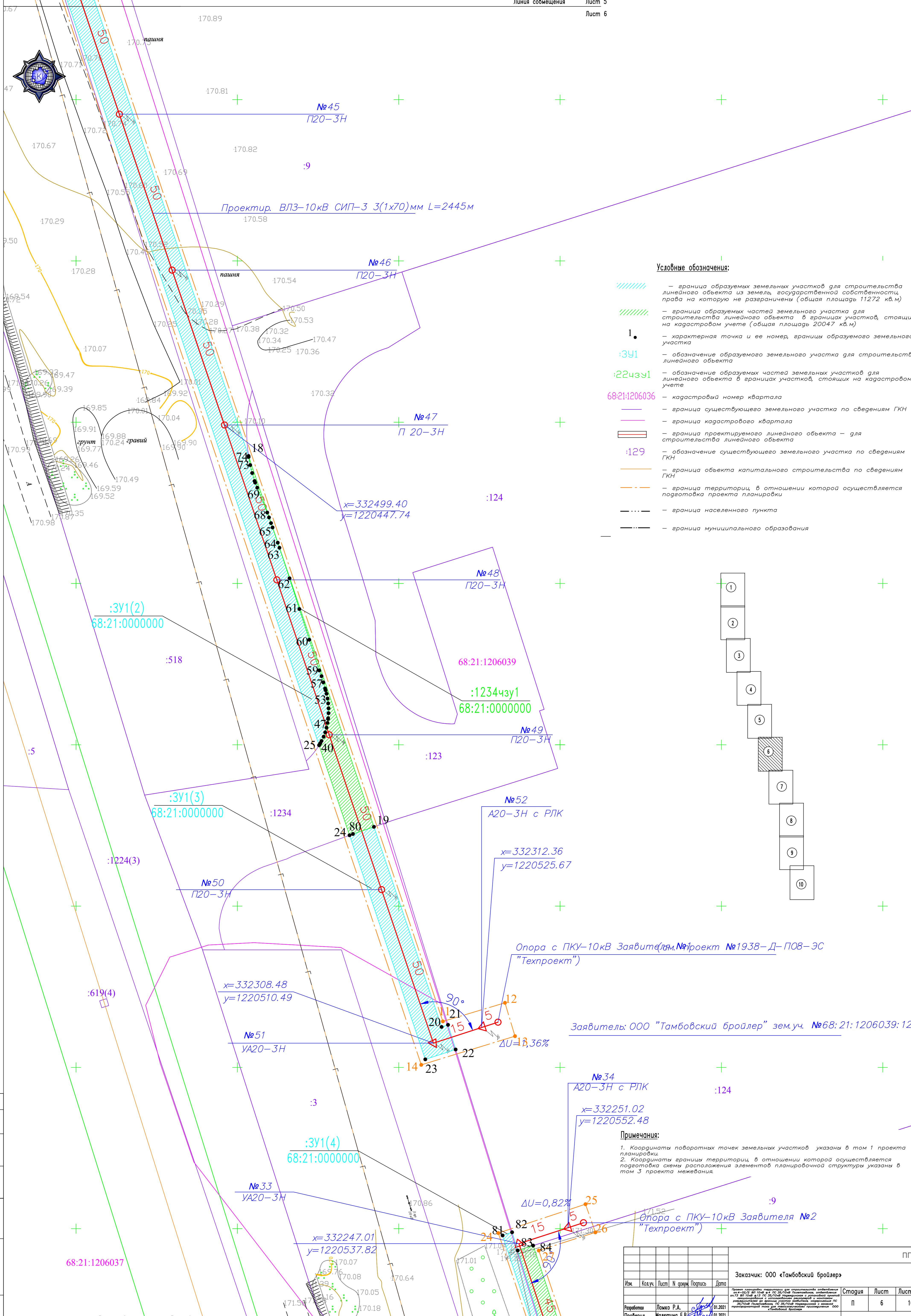
					ППТ			
					Заказчик: ООО «Тамбовский бройлер»			
Изм.	Колуч.	Лист	№ докум.	Подпись	Дата	Стадия	Лист	Листов
Разработана	Ломко Р.А.			<i>[Signature]</i>	01.2021	П	5	10
Проверена	Малюткина Е.В.			<i>[Signature]</i>	01.2021			
					Чертеж планировки территории М 1:500			
					ООО "Бюро Кадастровых Инженеров"			

Согласовано

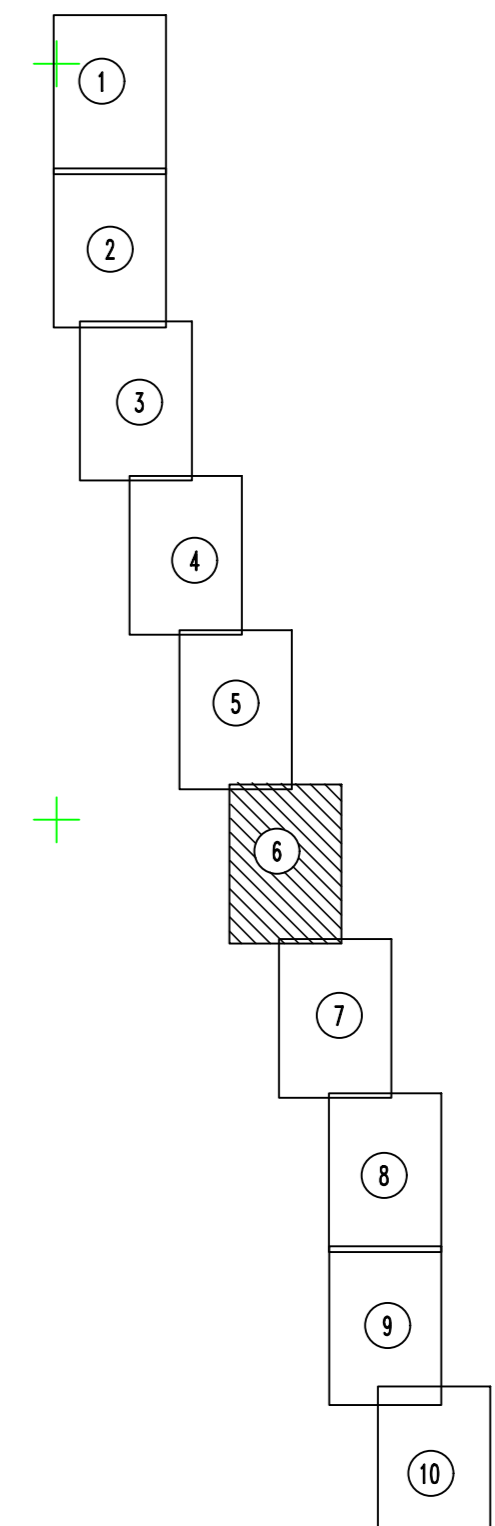
Имя, И. ПОДПИСЬ И ДАТА

Лист 5

Лист 6



- Условные обозначения:**
- граница образуемых земельных участков для строительства линейного объекта из земель государственной собственности, права на которую не разграничены (общая площадь 11272 кв.м)
  - граница образуемых частей земельного участка для строительства линейного объекта в границах участков, стоящих на кадастровом учете (общая площадь 20047 кв.м)
  - 1. — характерная точка и ее номер, границы образуемого земельного участка
  - :3У1 — обозначение образуемого земельного участка для строительства линейного объекта
  - :22чзу1 — обозначение образуемых частей земельных участков для линейного объекта в границах участков, стоящих на кадастровом учете
  - 68:21:1206036 — кадастровый номер квартала
  - граница существующего земельного участка по сведениям ГКН
  - граница кадастрового квартала
  - граница проектируемого линейного объекта — для строительства линейного объекта
  - :129 — обозначение существующего земельного участка по сведениям ГКН
  - граница объекта капитального строительства по сведениям ГКН
  - граница территории, в отношении которой осуществляется подготовка проекта планировки
  - граница населенного пункта
  - граница муниципального образования

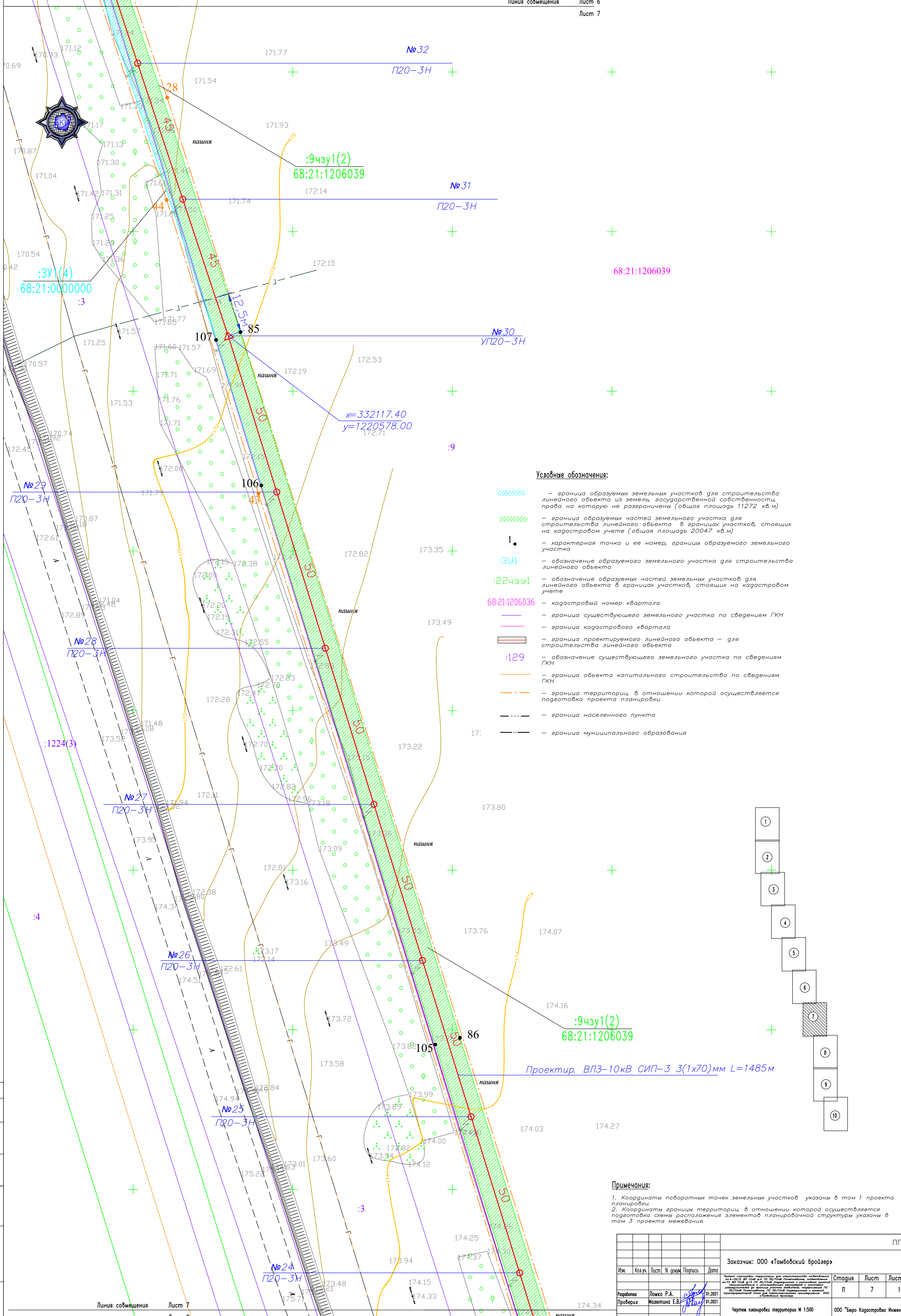


Заявитель: ООО "Тамбовский бройлер" зем.уч. №68:21:1206039:124

**Примечания:**  
1. Координаты поворотных точек земельных участков указаны в том 1 проекта планировки.  
2. Координаты границы территории, в отношении которой осуществляется подготовка схемы расположения элементов планировочной структуры указаны в том 3 проекта межевания.

					ППТ			
					Заказчик: ООО «Тамбовский бройлер»			
Изм.	Колуч.	Лист	№ докум.	Подпись	Дата	Стадия	Лист	Листов
Разработал	Ломко Р.А.			<i>[Signature]</i>	01.2021	П	6	10
Проверил	Малютин Е.В.			<i>[Signature]</i>	01.2021			
					Чертеж планировки территории М 1:500			
					ООО "Бюро Кадастровых Инженеров"			

Согласовано  
Имя, И. ПОДПИСЬ И ДАТА  
Взам. инв. №



**Условные обозначения:**

- граница образуемых земельных участков для строительства линейного объекта из земель государственной собственности, права на которую не разграничены (общая площадь 11272 кв.м)
- граница образуемых частей земельного участка для строительства линейного объекта в границах участков, стоящих на кадастровом учете (общая площадь 20047 кв.м)
- 1. — характерная точка и ее номер, границы образуемого земельного участка
- :3У1 — обозначение образуемого земельного участка для строительства линейного объекта
- :22чзу1 — обозначение образуемых частей земельных участков для линейного объекта в границах участков, стоящих на кадастровом учете
- 68:21:1206036 — кадастровый номер квартала
- граница существующего земельного участка по сведениям ГКН
- граница кадастрового квартала
- граница проектируемого линейного объекта — для строительства линейного объекта
- :129 — обозначение существующего земельного участка по сведениям ГКН
- граница объекта капитального строительства по сведениям ГКН
- граница территории, в отношении которой осуществляется подготовка проекта планировки
- граница населенного пункта
- 17: — граница муниципального образования

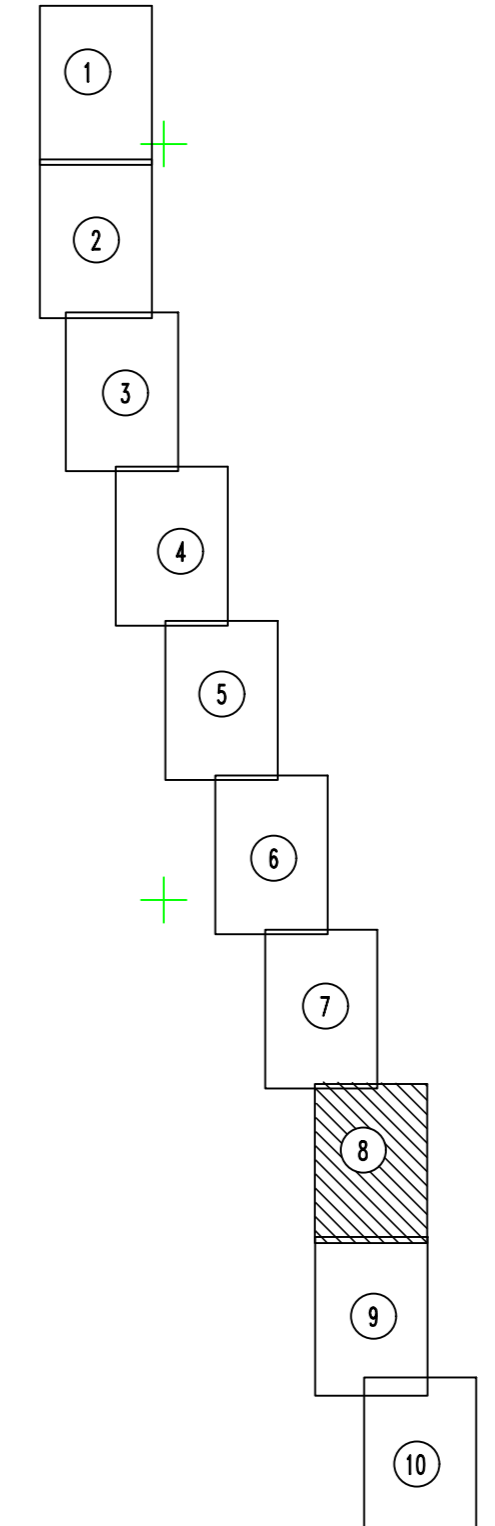
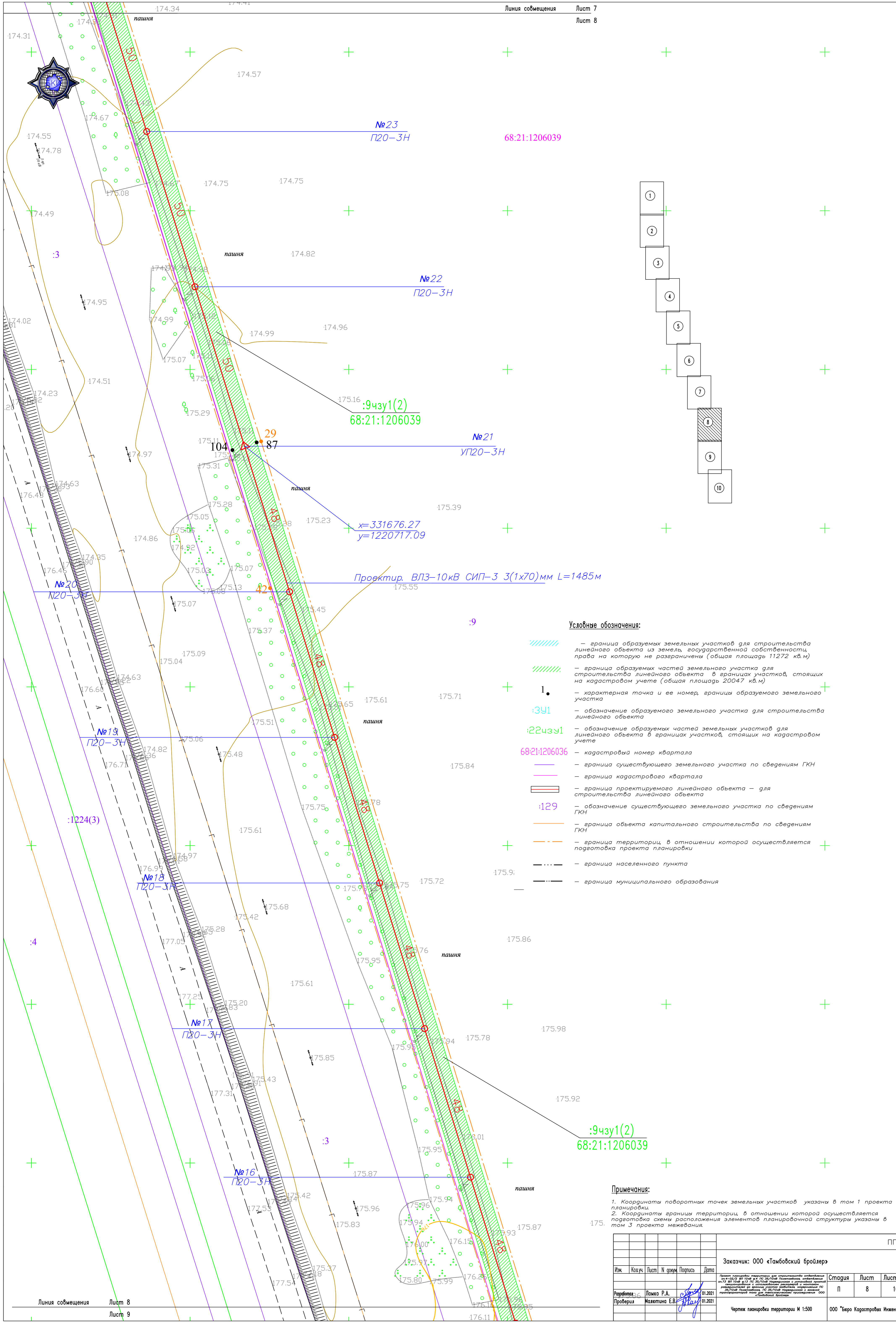
- 1
- 2
- 3
- 4
- 5
- 6
- 7
- 8
- 9
- 10

**Примечания:**

1. Координаты поворотных точек земельных участков указаны в том 1 проекта планировки.
2. Координаты границы территории, в отношении которой осуществляется подготовка схемы расположения элементов планировочной структуры указаны в том 3 проекта межевания.

					ППТ			
					Заказчик: ООО «Тамбовский бройлер»			
Имя	Колуч	Лист	№ докум	Подпись	Дата	Статус	Лист	Листов
Разработчик	Ломко Р.А.				01.2021	П	7	10
Проверил	Малютин Е.В.				01.2021			
					Чертеж планировки территории М 1:500			
					ООО "Бюро Кадастровых Инженеров"			

Согласовано  
Имя, И. ПОДПИСЬ И ДАТА  
Взам. инв. №



**Условные обозначения:**

- граница образуемых земельных участков для строительства линейного объекта из земель государственной собственности, права на которую не разграничены (общая площадь 11272 кв.м)
- граница образуемых частей земельного участка для строительства линейного объекта в границах участков, стоящих на кадастровом учете (общая площадь 20047 кв.м)
- характерная точка и ее номер, границы образуемого земельного участка
- обозначение образуемого земельного участка для строительства линейного объекта
- обозначение образуемых частей земельных участков для линейного объекта в границах участков, стоящих на кадастровом учете
- кадастровый номер квартала
- граница существующего земельного участка по сведениям ГКН
- граница кадастрового квартала
- граница проектируемого линейного объекта — для строительства линейного объекта
- обозначение существующего земельного участка по сведениям ГКН
- граница объекта капитального строительства по сведениям ГКН
- граница территории, в отношении которой осуществляется подготовка проекта планировки
- граница населенного пункта
- граница муниципального образования

**Примечания:**

1. Координаты поворотных точек земельных участков указаны в том 1 проекта планировки.
2. Координаты границы территории, в отношении которой осуществляется подготовка схемы расположения элементов планировочной структуры указаны в том 3 проекта межевания.

					ППТ			
					Заказчик: ООО «Тамбовский бройлер»			
Изм.	Колуч.	Лист	№ докум.	Подпись	Дата	Статус	Лист	Листов
						П	8	10
Разработал:	Ломко Р.А.		01.2021					
Проверил:	Малюткина Е.В.		01.2021					
					Чертеж планировки территории М 1:500			
					000 "Бюро Кадастровых Инженеров"			



Муниципальное образование  
Полетаевский сельсовет  
Токаревского района

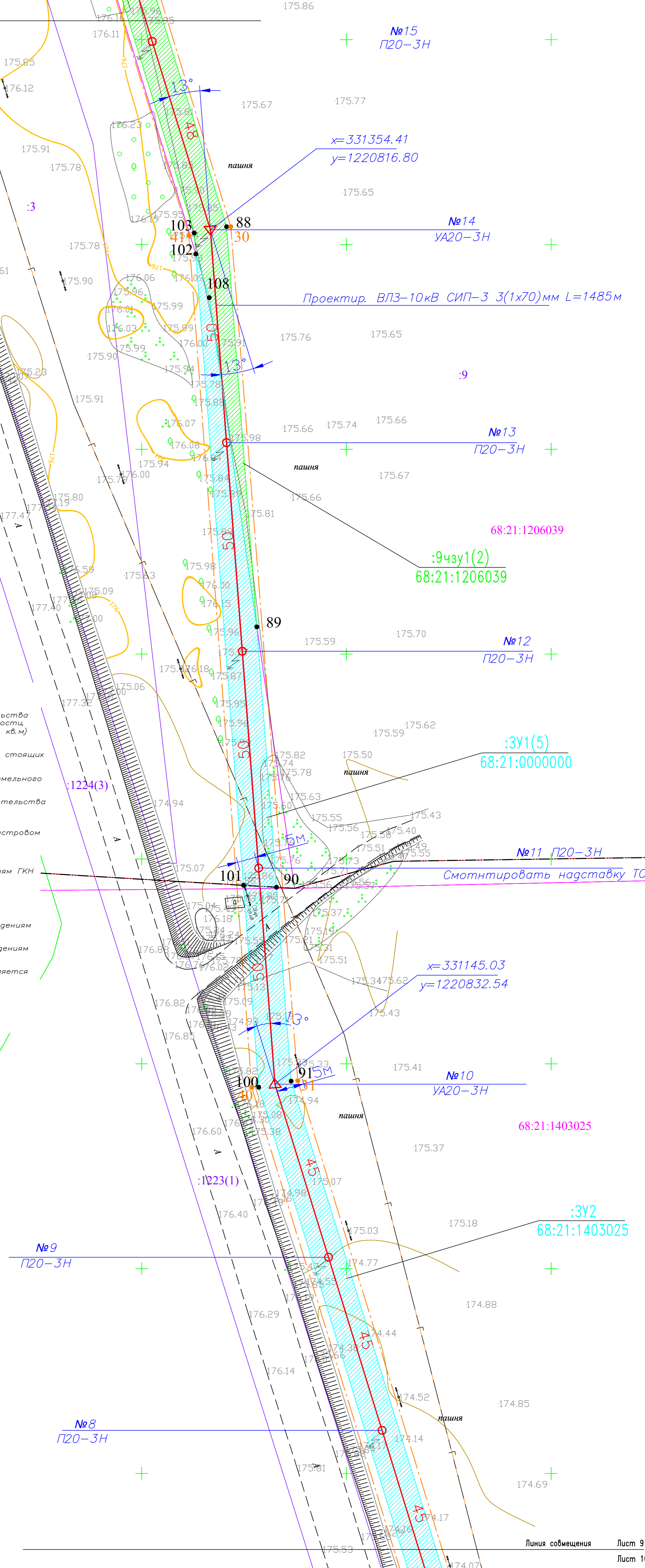
- Условные обозначения:**
- граница образуемых земельных участков для строительства линейного объекта из земель государственной собственности, права на которую не разграничены (общая площадь 11272 кв.м)
  - граница образуемых частей земельного участка для строительства линейного объекта в границах участков, стоящих на кадастровом учете (общая площадь 20047 кв.м)
  - 1.** — характерная точка и ее номер, границы образуемого земельного участка
  - :3У1** — обозначение образуемого земельного участка для строительства линейного объекта
  - :22чзУ1** — обозначение образуемых частей земельных участков для линейного объекта в границах участков, стоящих на кадастровом учете
  - 68:21:1206036** — кадастровый номер квартала
  - граница существующего земельного участка по сведениям ГКН
  - граница кадастрового квартала
  - граница проектируемого линейного объекта — для строительства линейного объекта
  - :129** — обозначение существующего земельного участка по сведениям ГКН
  - граница объекта капитального строительства по сведениям ГКН
  - граница территории, в отношении которой осуществляется подготовка проекта планировки
  - граница населенного пункта
  - граница муниципального образования

Муниципальное образование  
Сергиевский сельсовет  
Токаревского района

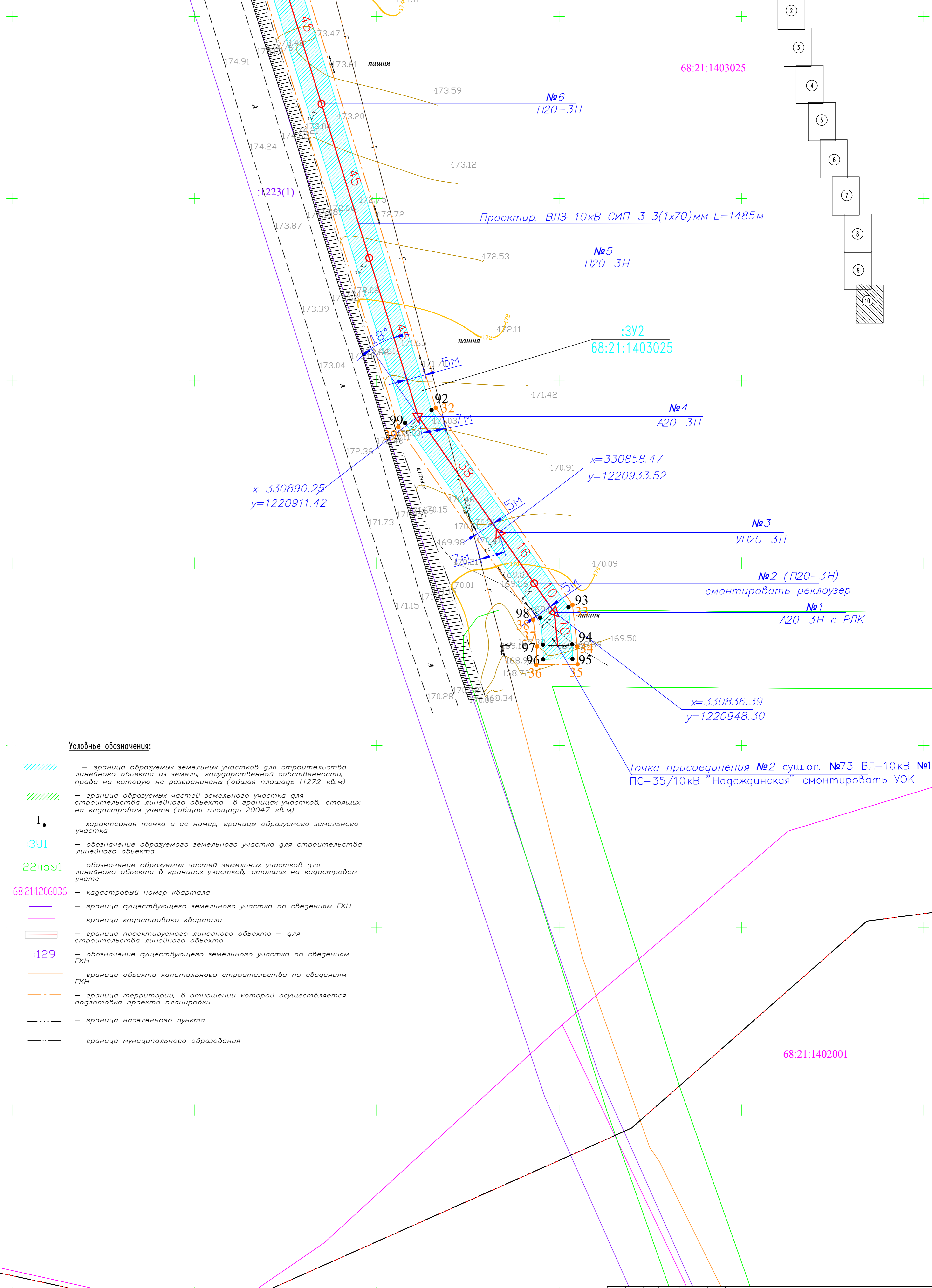
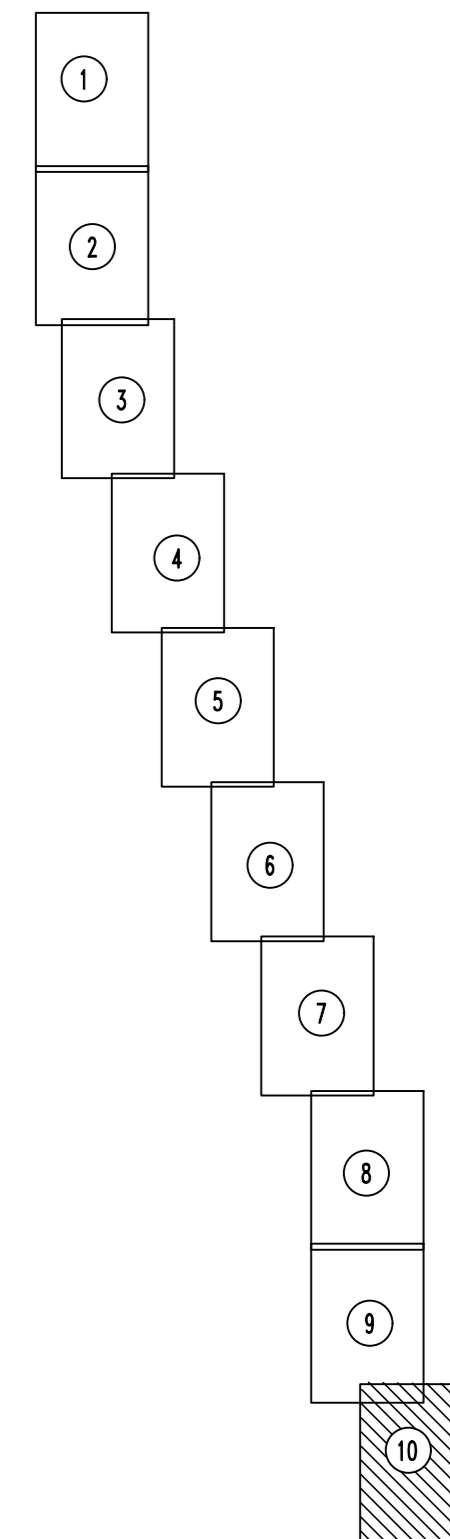
- 1
- 2
- 3
- 4
- 5
- 6
- 7
- 8
- 9
- 10

**Примечания:**

1. Координаты поворотных точек земельных участков указаны в том 1 проекта планировки.  
2. Координаты границы территории, в отношении которой осуществляется подготовка схемы расположения элементов планировочной структуры указаны в том 3 проекта межевания.



Заказчик: ООО «Тамбовский бройлер»					ППТ			
Имя	Колуч	Лист	№ докум	Подпись	Дата	Стадия	Лист	Листов
Разработчик	Ломко Р.А.			<i>[Signature]</i>	01.2021	П	9	10
Проверил	Малюткина Е.В.			<i>[Signature]</i>	01.2021			
Чертеж планировки территории М 1:500							ООО «Бюро Кадастровых Инженеров»	



Условные обозначения:

- граница образуемых земельных участков для строительства линейного объекта из земель государственной собственности, права на которую не разграничены (общая площадь 11272 кв.м)
- граница образуемых частей земельного участка для строительства линейного объекта в границах участков, стоящих на кадастровом учете (общая площадь 20047 кв.м)
- 1.** - характерная точка и ее номер, границы образуемого земельного участка
- :3У1** - обозначение образуемого земельного участка для строительства линейного объекта
- :22ч3У1** - обозначение образуемых частей земельных участков для линейного объекта в границах участков, стоящих на кадастровом учете
- 68:21:1206036** - кадастровый номер квартала
- граница существующего земельного участка по сведениям ГКН
- граница кадастрового квартала
- граница проектируемого линейного объекта - для строительства линейного объекта
- :129** - обозначение существующего земельного участка по сведениям ГКН
- граница объекта капитального строительства по сведениям ГКН
- граница территории, в отношении которой осуществляется подготовка проекта планировки
- граница населенного пункта
- граница муниципального образования

Примечания:

1. Координаты поворотных точек земельных участков указаны в том 1 проекта планировки.
2. Координаты границы территории, в отношении которой осуществляется подготовка схемы расположения элементов планировочной структуры указаны в том 3 проекта межевания.

					ПНТ			
					Заказчик: ООО «Тамбовский бройлер»			
Изм.	Колуч.	Лист	№ докум.	Подпись	Дата	Статус	Лист	Листов
Разработана	Ломко Р.А.			<i>[Signature]</i>	01.2021	П	10	10
Проверена	Малюткина Е.В.			<i>[Signature]</i>	01.2021			
					Чертеж планировки территории М 1:500			
					ООО "Бюро Кадастровых Инженеров"			

Согласовано  
Инв. № подл. Подпись и дата. Взам. инв. №

**РАЗДЕЛ 2**  
**ПОЛОЖЕНИЕ О РАЗМЕЩЕНИИ**  
**линейного объекта**

## 1. Общие сведения

Проект планировки территории для строительства ответвления оп.4-02/2 ВЛ 10кВ ф.4 ПС 35/10кВ Полетаевская, ответвления оп.73 ВЛ 10кВ ф.13 ПС 35/10кВ Надеждинская с установкой пунктов секционирования с использованием реклоузеров и монтажом разъединителей до границы участка заявителя, модернизация ПС 35/10кВ Полетаевская, ПС 35/10кВ Надеждинская с заменой трансформаторов тока для технологического присоединения ООО «Тамбовский бройлер» выполнен ООО «Бюро Кадастровых Инженеров» на основании приказа филиала ПАО «МРСК Центра» - «Тамбовэнерго» №468-ТБ от 16.12.2020 (Приложение Том 2).

Разработка проекта планировки территории выполнена в соответствии с требованиями постановления Правительства Российской Федерации от 12.05.2017 № 564 «Об утверждении Положения о составе и содержании проектов планировки территории, предусматривающих размещение одного или нескольких линейных объектов».

Подготовка проекта планировки территории для строительства ответвления оп.4-02/2 ВЛ 10кВ ф.4 ПС 35/10кВ Полетаевская, ответвления оп.73 ВЛ 10кВ ф.13 ПС 35/10кВ Надеждинская с установкой пунктов секционирования с использованием реклоузеров и монтажом разъединителей до границы участка заявителя, модернизация ПС 35/10кВ Полетаевская, ПС 35/10кВ Надеждинская с заменой трансформаторов тока для технологического присоединения ООО «Тамбовский бройлер» осуществляется в целях:

- обеспечения процесса архитектурно-строительного проектирования, строительства и ввода в эксплуатацию планируемого линейного объекта;
- определения зоны размещения планируемого линейного объекта, с учетом документов территориального планирования;
- определения границ формируемых земельных участков, планируемых для предоставления и переноса объекта;
- разработки зоны с особыми условиями использования территории, планируемой для размещения объекта.

Проект планировки территории разрабатывается для выполнения следующих задач:

- установление параметров планируемого развития элементов планировочной структуры;



- определение параметров транспортного и инженерного обеспечения для развития территории;
- установление границ зон с особыми условиями использования территории;
- определение места допустимого размещения зданий, строений и сооружений (границы зон развития объектов капитального строительства);

Разработка проектной документации осуществлена в соответствии с требованиями действующего законодательства:

– Градостроительный кодекс Российской Федерации от 29.12.2004 №190-ФЗ;

– Земельный кодекс Российской Федерации от 25.10.2001 № 136-ФЗ;

– Водный кодекс Российской Федерации от 03.06.2006 № 74-ФЗ;

– СанПиН 2.2.1/2.1.1.1200-03 «Санитарно-защитные зоны и санитарная классификация предприятий, сооружений и иных объектов», утвержден Постановлением Главного государственного санитарного врача РФ от 25.09.2007 № 74 (ред. от 09.09.2010 (Зарегистрировано в Минюсте РФ 25.01.2008 № 10995);

– СП 42.13330.2016 «Градостроительство. Планировка и застройка городских и сельских поселений». Актуализированная редакция СНиП 2.07.01-89, утвержденный Приказом Минстроя России от 30.12.2016 № 1034/пр;

- Инструкция о порядке проектирования и установления красных линий в городах и других поселениях Российской Федерации» РДС 30-201-98;

- Постановление Правительства РФ №87 «О составе разделов проектной документации и требованиях к их содержанию» от 16.02.2008 (в ред. от 10.12.2014 №1346);

- Инструкция о порядке разработки, согласования, экспертизы и утверждения градостроительной документации (Постановление об утверждении №150 от 29.10.2002);

- Правила землепользования и застройки муниципального образования Полетаевский сельсовет, утвержденные решением Полетаевского сельского Совета народных депутатов Токаревского района Тамбовской области от 28.12.2016 № 98;

- Правила землепользования и застройки муниципального образования Сергиевский сельсовет, утвержденные решением Сергиевского сельского

Совета народных депутатов Токаревского района Тамбовской области от 26.12.2016 № 95.

Исходными данными для разработки проекта планировки территории послужили следующие материалы:

- данные Федеральной службы государственной регистрации, кадастра и картографии;
- инженерно-геодезические изыскания;
- инженерно-геологические изыскания;
- приказ филиала ПАО «МРСК Центра» - «Тамбовэнерго» №468-ТБ от 16.12.2020 (Приложение Том 2);
- технические условия филиала ПАО «МРСК Центра» - «Тамбовэнерго» №МР1-ТБ/17-02/2745 от 28.04.2020 (Приложение Том 2);
- техническое задание от 22.06.2020 (Приложение Том 2).

## **2. Основные характеристики**

Участок, предназначенный для строительства ответвления оп.4-02/2 ВЛ 10кВ ф.4 ПС 35/10кВ Полетаевская, ответвления оп.73 ВЛ 10кВ ф.13 ПС 35/10кВ Надеждинская с установкой пунктов секционирования с использованием реклоузеров и монтажом разъединителей до границы участка заявителя, модернизация ПС 35/10кВ Полетаевская, ПС 35/10кВ Надеждинская с заменой трансформаторов тока для технологического присоединения ООО «Тамбовский бройлер» расположен в муниципальных образованиях Полетаевский сельсовет Токаревского района Тамбовской области и Сергиевский сельсовет Токаревского района Тамбовской области.

Целью проекта является строительство ответвления оп.4-02/2 ВЛ 10кВ ф.4 ПС 35/10кВ Полетаевская, ответвления оп.73 ВЛ 10кВ ф.13 ПС 35/10кВ Надеждинская с установкой пунктов секционирования с использованием реклоузеров и монтажом разъединителей до границы участка заявителя, модернизация ПС 35/10кВ Полетаевская, ПС 35/10кВ Надеждинская с заменой трансформаторов тока для технологического присоединения ООО «Тамбовский бройлер».

Все элементы ВЛ соответствуют государственным стандартам, строительным нормам и правилам Российской Федерации.

При проектировании, строительстве и эксплуатации ВЛ должны соблюдаться требования Постановления Правительства РФ от 24.02.2009 №160 «О порядке установления охранных зон объектов электросетевого

хозяйства и особых условий использования земельных участков, расположенных в границах таких зон» и действующих санитарно-эпидемиологических правил и нормативов.

Таблица 1

Технические характеристики

№ п/п	Наименование показателя	Ед. изм.	Величина
1	Протяженность ВЛ	м	3930
2	Марка провода	мм <sup>2</sup>	СИП-3 3(1х70)
3	Марки опор, устанавливаемых по проекту	-	П20-3Н, УА20-3Н, УП20-3Н, А20-3Н , А20-3Н с РЛК
4	Общее количество опор	шт	86

Строительство ВЛ3-10кВ выполняется для обеспечения возможности энергоснабжения строящихся объектов на данной территории.

Расстановка опор выполнена с соблюдением всех необходимых норм расстояний при пересечении и сближении с существующими подземными и надземными коммуникациями (ПУЭ, 7изд.)

Для защиты изоляции проводов ВЛ3-10кВ при грозовых перекрытиях на каждой опоре ВЛ3 устанавливаются устройства защиты по т.с. 27.0002-46.

Для заземляющих устройств всех опор ВЛ3-10кВ в ненаселённой местности, сопротивление которых не должно превышать 10 Ом, предусматривается комбинированный заземлитель в виде горизонтального луча из круглой стали  $\varnothing 12\text{мм}$   $L=10\text{м}$  и 2-х вертикальных электродов из круглой стали  $\varnothing 18\text{мм}$   $L=5\text{м}$ ; для опоры с разъединителем предусмотрен комбинированный заземлитель сопротивлением не более 10 Ом.

Металлические конструкции траверс опор и дополнительных элементов изготавливаются из стали марки С245 по ГОСТ 27772-88.

Закрепление опор в грунте выполняется согласно требований и рекомендаций типовых проектов № 27.0002 и №3.407.1-143.

На проектируемой ВЛ3 10 кВ применяется провод марки СИП-3 (1х70) по ГОСТ Р 52373-2005.

Величины напряжений в проводах выбраны по условиям обеспечения механической прочности опор.

Для соблюдения требований пожарной безопасности, участок кабеля, проложенный в лотках по территории подстанции, покрывается огнезащитной краской ОГРАКС. Взаиморезервируемые цепи прокладываются в разных лотках, разных траншеях. Расстояние между траншеями принимается не менее 1 м.

Линейная арматура для анкерно-угловых и промежуточных опор, планируемая к использованию на ВЛЗ, унифицированная и типовая. В качестве натяжных зажимов планируется применять натяжные болтовые зажимы типа PAZ 1. Соединение проводов в петлях анкерных опор осуществляется прокалывающими зажимами.

Крепление проводов на промежуточных опорах к штыревым изоляторам типа IF 27 осуществляется спиральной вязкой СВ35.

Выбор изоляции ВЛЗ 10 кВ выполнена в соответствии с гл.1.9 ПУЭ-7, а также с учетом опыта эксплуатации действующих ВЛ и условий прохождения трассы.

Закрепления проводов к опорам ВЛЗ 10 кВ выполняются посредством штыревых изоляторов, а также натяжных гирлянд, выполненных на основе типовых проектов № 27.0002 и №3.407.1-143

Заземляющие устройства анкерно-угловых и промежуточных железобетонных опор выбраны в зависимости от удельного сопротивления грунта по чертежам типового проекта.

Грунты по трассе ВЛ на проектной глубине 2,5-3,0м будут служить суглинки и пески средней крупности, средней плотности, малой степени водонасыщения. Удельное сопротивление таких грунтов, составляет до 100 Ом·м.

Для заземления опор проектируемых ВЛЗ 10 кВ используются вертикальные заземлители, выполненные из круглой стали  $\varnothing$  18 мм и длиной 5,0 м (для опор населенной местности и комбинированных заземлителей). В качестве горизонтального заземлителя используется стальная полоса 40x5 мм.

Заземляющие устройства выполняются по чертежам типового проекта «Заземляющие устройства опор воздушных линий электропередачи напряжением 0,38; 6; 10; 20; 35 кВ», серия 3.407-150.

Заземление стальных элементов опор осуществляется их присоединением к верхнему заземляющему проводнику сваркой или зажимом ПС-2.

Участок, предназначенный для строительства ответвления оп.4-02/2 ВЛ 10кВ ф.4 ПС 35/10кВ Полетаевская, ответвления оп.73 ВЛ 10кВ ф.13 ПС 35/10кВ Надеждинская с установкой пунктов секционирования с использованием реклоузеров и монтажом разъединителей до границы участка заявителя, модернизация ПС 35/10кВ Полетаевская, ПС 35/10кВ Надеждинская с заменой трансформаторов тока для технологического присоединения ООО «Тамбовский бройлер», расположен на землях, относящихся к категориям земли сельскохозяйственного назначения.

Территориальные зоны на участке проектирования согласно правилам землепользования и застройки муниципального образования Полетаевский сельсовет и Сергиевский сельсовет не установлены.

Изменение территориального назначения территории не требуется.

Площадь проектирования составляет 31319 кв.м.

### **3. Обоснование технических параметров**

Проект планировки выполняется для строительства ответвления оп.4-02/2 ВЛ 10кВ ф.4 ПС 35/10кВ Полетаевская, ответвления оп.73 ВЛ 10кВ ф.13 ПС 35/10кВ Надеждинская с установкой пунктов секционирования с использованием реклоузеров и монтажом разъединителей до границы участка заявителя, модернизация ПС 35/10кВ Полетаевская, ПС 35/10кВ Надеждинская с заменой трансформаторов тока для технологического присоединения ООО «Тамбовский бройлер».

В состав основных работ согласно исходной документации входит:

- строительство ВЛЗ 10кВ, ВЛ-10 кВ №05, ПС 35/10 кВ Полетаевская до границы участка заявителя, протяженностью 4,2 км, монтаж разъединителя 10 кВ на первой и концевой опоре проектируемой ВЛЗ 10 кВ;
- строительство ВЛЗ 10кВ, ВЛ-10 кВ №05, ПС 35/10 кВ Росляйская до границы участка заявителя, протяженностью 5 км, монтаж разъединителя 10 кВ на первой и концевой опоре проектируемой ВЛЗ 10 кВ;
- строительства двух реклоузеров (вакуумный, автоматический) 10 кВ с односторонним питанием в точках присоединения к ВЛ 10 кВ № 05 ПС 35/10 кВ Полетаевская и ВЛ 10 кВ №05 ПС 35/10 кВ Росляйская, оборудованные устройством телеметрии с передачей информации на ДП Филиала;
- реконструкция ячейки 10 кВ №05 на ПС 35/10 кВ Полетаевская и ячейки 10 кВ №05 ПС 35/10 кВ Росляйская в части замены трансформатора

тока с комплектом аналого-цифровых преобразователей, микропроцессорными защитами, адаптированными к работе в составе цифровой ПС, трансформаторами тока нулевой последовательности.

#### **4. Основной чертеж планировки территории**

В соответствии с постановлением Правительства Российской Федерации от 12.05.2017 №564, а также с приложением №1 на чертеже планировки территории отображаются:

- 1) красные линии;
- 2) границы зон планируемого размещения линейных объектов;
- 3) линии, обозначающие дороги, улицы, проезды, линии связи, объекты инженерной и транспортной инфраструктур, проходы к водным объектам общего пользования и их береговым полосам;
- 4) наименование существующих улиц,
- 5) границы территорий общего пользования;
- 6) границы образуемых и изменяемых земельных участков на кадастровом плане территории, условные номера образуемых земельных участков.

Вышеуказанная информация отражена на основном чертеже графической части документации по планировке территории, за исключением некоторых элементов на основании их отсутствия на данной территории.

Зоны планируемого размещения объектов социально-культурного и коммунально-бытового назначения, иных объектов капитального строительства на рассматриваемой территории отсутствуют.

#### **5. Результаты работы**

1. Определение территории, занятой линейными объектами и их охранные зоны.
2. Определение существующих и проектируемых объектов, функционально связанных с объектами, подлежащих переносу.
3. Определение места размещения линейных объектов.
4. Выявление объектов, расположенных на прилегающей территории, охранные зоны которых «накладываются» на охранную зону объектов, подлежащих переносу.
5. Выявление границы земельных участков, границ зон размещения существующих и объектов, подлежащих переносу.

6. Выявление и соблюдение прав лиц, являющиеся правообладателями земельных, участков, прилегающих к территории проектирования.

**6. Перечень координат характерных точек границ зоны планируемого размещения линейного объекта**

Перечень координат характерных точек границ зоны планируемого размещения линейного объекта представлен в таблице 2.

Таблица 2.

**Система координат - МСК-68**

Условный номер земельного участка: :8чзу1		
Площадь земельного участка 6904 м <sup>2</sup>		
Обозначение характерных точек границ	Координаты, м	
	X	Y
9	333873.75	1220025.40
10	333602.40	1220112.54
11	333318.46	1220203.72
12	333041.09	1220292.79
77	333041.14	1220291.73
30	333070.10	1220275.08
31	333318.32	1220195.36
32	333600.87	1220104.63
33	333874.57	1220016.73
78	333876.70	1220020.86
9	333873.75	1220025.40
Условный номер земельного участка: :9чзу1(1)		
Площадь земельного участка 39м <sup>2</sup>		
Обозначение характерных точек границ	Координаты, м	
	X	Y
15	332917.83	1220331.48
16	332890.04	1220337.28
75	332917.83	1220328.70
15	332917.83	1220331.48
Условный номер земельного участка: :9чзу1(2)		
Площадь земельного участка 7599 м <sup>2</sup>		
Обозначение характерных точек границ	Координаты, м	
	X	Y
84	332244.76	1220541.66
85	332118.53	1220583.61
86	331897.49	1220652.39

87	331677.02	1220720.99
88	331354.34	1220820.74
89	331256.66	1220828.12
108	331337.02	1220816.51
102	331347.67	1220813.22
103	331352.84	1220812.83
104	331674.60	1220713.36
105	331895.39	1220644.66
106	332070.51	1220590.17
107	332243.24	1220536.87
84	332244.76	1220541.66
Условный номер земельного участка: :11чзу1		
Площадь земельного участка 92 м <sup>2</sup>		
Обозначение характерных точек границ	Координаты, м	
	X	Y
12	333041.09	1220292.79
13	332957.77	1220319.55
76	332957.49	1220318.47
77	333041.14	1220291.73
12	333041.09	1220292.79
Условный номер земельного участка: :22чзу1		
Площадь земельного участка 5024 м <sup>2</sup>		
Обозначение характерных точек границ	Координаты, м	
	X	Y
1	334621.73	1220156.91
2	334618.93	1220165.01
3	334600.80	1220151.21
4	334479.39	1220111.03
5	334153.68	1220012.76
6	334062.66	1219991.15
7	334015.69	1219993.00
79	334020.71	1219985.35
35	334021.27	1219984.78
36	334062.59	1219983.14
37	334157.02	1220005.42
38	334481.91	1220103.44
39	334604.50	1220144.01
1	334621.73	1220156.91



Условный номер земельного участка: :518чзу1		
Площадь земельного участка 85 м <sup>2</sup>		
Обозначение характерных точек границ	Координаты, м	
	X	Y
26	332658.01	1220388.07
27	332739.51	1220360.52
28	332755.69	1220357.14
26	332658.01	1220388.07
Условный номер земельного участка: :1234чзу1		
Площадь земельного участка 304 м <sup>2</sup>		
Обозначение характерных точек границ	Координаты, м	
	X	Y
25	332399.86	1220475.33
40	332399.93	1220475.37
41	332400.34	1220475.62
42	332400.52	1220475.72
43	332401.19	1220476.08
44	332402.52	1220476.74
45	332403.87	1220477.22
46	332405.31	1220477.63
47	332406.80	1220477.94
48	332408.01	1220478.11
49	332408.25	1220478.14
50	332409.80	1220478.25
51	332411.31	1220478.25
52	332412.83	1220478.15
53	332414.34	1220477.95
54	332415.84	1220477.64
55	332416.92	1220477.34
56	332417.44	1220477.19
57	332419.36	1220476.64
58	332421.28	1220476.08
59	332423.06	1220475.39
60	332432.57	1220472.29
61	332442.10	1220469.21
62	332451.62	1220466.17
63	332461.09	1220463.04
64	332462.66	1220462.51

65	332467.37	1220460.91
66	332468.72	1220460.43
67	332470.49	1220459.80
68	332472.00	1220459.26
69	332479.70	1220456.16
70	332481.27	1220455.52
71	332481.77	1220455.33
72	332484.25	1220454.59
73	332486.72	1220453.99
74	332489.24	1220453.50
18	332489.54	1220453.46
19	332374.57	1220492.32
80	332372.35	1220485.82
24	332371.96	1220484.76
25	332399.86	1220475.33
Условный номер земельного участка: : ЗУ1(1)		
Площадь земельного участка 1181 м <sup>2</sup>		
Обозначение характерных точек границ	Координаты, м	
	X	Y
7	334015.69	1219993.00
8	333968.85	1219994.86
9	333873.75	1220025.40
78	333876.70	1220020.86
33	333874.57	1220016.73
34	333967.44	1219986.91
35	334021.27	1219984.78
79	334020.71	1219985.35
7	334015.69	1219993.00
Условный номер земельного участка: : ЗУ1(2)		
Площадь земельного участка 5172 м <sup>2</sup>		
Обозначение характерных точек границ	Координаты, м	
	X	Y
13	332957.77	1220319.55
14	332925.86	1220329.80
15	332917.83	1220331.48
74	332917.83	1220328.70
16	332890.04	1220337.28
17	332741.61	1220368.26

18	332489.54	1220453.46
74	332489.24	1220453.50
73	332486.72	1220453.99
72	332484.25	1220454.59
71	332481.77	1220455.33
70	332481.27	1220455.52
69	332479.70	1220456.16
68	332472.00	1220459.26
67	332470.49	1220459.80
66	332468.72	1220460.43
65	332467.37	1220460.91
64	332462.66	1220462.51
63	332461.09	1220463.04
62	332451.62	1220466.17
61	332442.10	1220469.21
60	332432.57	1220472.29
59	332423.06	1220475.39
58	332421.28	1220476.08
57	332419.36	1220476.64
56	332417.44	1220477.19
55	332416.92	1220477.34
54	332415.84	1220477.64
53	332414.34	1220477.95
52	332412.83	1220478.15
51	332411.31	1220478.25
50	332409.80	1220478.25
49	332408.25	1220478.14
48	332408.01	1220478.11
47	332406.80	1220477.94
46	332405.31	1220477.63
45	332403.87	1220477.22
44	332402.52	1220476.74
43	332401.19	1220476.08
42	332400.52	1220475.72
41	332400.34	1220475.62
40	332399.93	1220475.37

25	332399.86	1220475.33
26	332658.01	1220388.07
28	332755.69	1220357.14
29	332923.79	1220322.06
30	333070.10	1220275.08
77	333041.14	1220291.73
76	332957.49	1220318.47
13	332957.77	1220319.55
Условный номер земельного участка: : ЗУ1(3)		
Площадь земельного участка 603 м <sup>2</sup>		
Обозначение характерных точек границ	Координаты, м	
	X	Y
24	332371.96	1220484.76
80	332372.35	1220485.82
19	332374.57	1220492.32
20	332312.54	1220513.29
21	332313.19	1220515.28
22	332305.54	1220517.64
23	332302.49	1220508.24
24	332371.96	1220484.76
Условный номер земельного участка: : ЗУ1(4)		
Площадь земельного участка 226 м <sup>2</sup>		
Обозначение характерных точек границ	Координаты, м	
	X	Y
106	332070.51	1220590.17
107	332116.08	1220575.99
81	332247.90	1220532.19
82	332248.88	1220535.13
83	332243.24	1220536.87
106	332070.51	1220590.17
Условный номер земельного участка: : ЗУ1(5)		
Площадь земельного участка 944 м <sup>2</sup>		
Обозначение характерных точек границ	Координаты, м	
	X	Y
89	331256.66	1220828.12
90	331193.10	1220832.92
101	331193.59	1220824.86
102	331347.68	1220813.22
108	331337.02	1220816.51

89	331256.66	1220828.12
Условный номер земельного участка: :ЗУ2		
Площадь земельного участка 3146 м <sup>2</sup>		
Обозначение характерных точек границ	Координаты, м	
	X	Y
90	331193.10	1220832.92
91	331145.78	1220836.50
92	330892.02	1220915.06
93	330837.94	1220952.59
94	330827.75	1220953.63
95	330823.75	1220953.69
96	330823.64	1220945.66
97	330827.63	1220945.60
98	330835.07	1220944.84
99	330888.48	1220907.79
100	331144.28	1220828.59
101	331193.59	1220824.86
90	331193.10	1220832.92

**7. Перечень координат характерных точек границ зон планируемого размещения линейных объектов, подлежащих переносу (переустройству) из зоны планируемого размещения линейного объекта**

Перечень координат характерных точек границ зон планируемого размещения линейных объектов, подлежащих переносу (переустройству) из зоны планируемого размещения линейного объекта, не указываются в связи с тем, что в планируемого размещения линейных объектов, подлежащих переносу (переустройству) из зоны планируемого размещения линейного объекта, проектом не предусмотрены.

**8. Предельные параметры разрешенного строительства, реконструкции объектов капитального строительства, входящих в состав линейных объектов в границах зон их планируемого размещения**

Перечень предельных параметров разрешенного строительства, реконструкции объектов капитального строительства, входящих в состав линейных объектов в границах зон их планируемого размещения, не предусмотрен проектом в связи с тем, что в границы зон планируемого размещения проектируемых линейных объектов входят только существующие

инженерные линейные объекты, регламенты на которые не распространяются.

### **9. Мероприятия по защите сохраняемых объектов капитального строительства**

На территории, рассматриваемой для строительства ответвления оп.4-02/2 ВЛ 10кВ ф.4 ПС 35/10кВ Полетаевская, ответвления оп.73 ВЛ 10кВ ф.13 ПС 35/10кВ Надеждинская с установкой пунктов секционирования с использованием реклоузеров и монтажом разъединителей до границы участка заявителя, модернизация ПС 35/10кВ Полетаевская, ПС 35/10кВ Надеждинская с заменой трансформаторов тока для технологического присоединения ООО «Тамбовский бройлер» объекты капитального строительства не располагаются. Объекты капитального строительства (здание, строение, сооружение, объекты строительства которых не завершено), строящихся на момент подготовки проекта планировки территории, а также объектов капитального строительства, планируемых к строительству в соответствии с ранее утвержденной документацией по планировке территории не имеется, т.е. мероприятий по сохранению объектов капитального строительства от возможного негативного воздействия в связи со строительством ответвления оп.4-02/2 ВЛ 10кВ ф.4 ПС 35/10кВ Полетаевская, ответвления оп.73 ВЛ 10кВ ф.13 ПС 35/10кВ Надеждинская с установкой пунктов секционирования с использованием реклоузеров и монтажом разъединителей до границы участка заявителя, модернизация ПС 35/10кВ Полетаевская, ПС 35/10кВ Надеждинская с заменой трансформаторов тока для технологического присоединения ООО «Тамбовский бройлер», проектом планировки территории не предусматривается.

### **10. Мероприятия по сохранению объектов культурного наследия о возможного негативного воздействия**

На территории, рассматриваемой для строительства 2-х ВЛ 10кВ от ячеек КРУН 1, 2 с.ш. ПС 110/35/10 кВ Промышленная с установкой пункта секционирования с использованием реклоузера и монтажом разъединителей, строительства 2-х КЛ 10 кВ – кабельные вставки ВЛ 10 кВ от ячеек КРУН 1, 2 с.ш. ПС 110/35/10 кВ Промышленная до границ земельного участка заявителя, модернизация ПС 110/35/10 кВ Промышленная с установкой дополнительных ячеек КРУН 10 кВ с вакуумными выключателями для технологического

присоединения ОАО «РЖД», объектов культурного наследия не имеется, т.е. мероприятий по сохранению объектов культурного наследия проектом планировки территории не предусматривается.

### **11. Мероприятия по защите территории от чрезвычайных ситуаций природного и техногенного характера, в том числе по обеспечению пожарной безопасности и гражданской обороне**

Согласно правилам землепользования и застройки муниципальных образований Полетаевский сельсовет и Сергиевский сельсовет Токаревского района Тамбовской области проектируемая территория не относится к территориям с особыми условиями использования территории по природным и техногенным условиям.

Мероприятия по гражданской безопасности разрабатываются в процессе проектирования в соответствии с заданием и рекомендациями Главного управления ГО и ЧС по Тамбовской области.

Чрезвычайные ситуации (ЧС) – обстановка на определенной территории, сложившаяся в результате аварии, опасного природного явления, катастрофы, стихийного или иного бедствия, которые могут повлечь или повлекли за собой человеческие жертвы, ущерб здоровью людей или окружающей природной среде, значительные материальные потери и нарушение условий жизнедеятельности людей.

К основным способам защиты населения от ЧС относятся: своевременное оповещение, укрытие в защитных сооружениях, использование средств индивидуальной защиты, в том числе медицинских, эвакуация населения.

В соответствии с Федеральным законом РФ от 11.11.1994 «О защите населения и территорий от чрезвычайных ситуаций природного и техногенного характера», защита населения от ЧС является общегосударственной задачей и включает в себя комплексное использование всех способов и средств защиты от поражающих факторов техногенных катастроф и стихийных бедствий.

Защите от ЧС подлежат всё население Тамбовской области, а также граждане других регионов РФ, иностранные граждане и лица без гражданства, находящиеся на территории края.

С целью эффективной защиты людей проводятся следующие мероприятия:

- обучение населения и спасателей правилам защиты от опасностей, вызванных авариями, катастрофами, стихийными бедствиями, эпидемиями, эпизоотиями, в том числе способам оказания первой медицинской помощи и мерам профилактики инфекционных болезней;

- морально;

- психологическая подготовка населения и спасателей с целью формирования психологической устойчивости и готовности к действиям по ликвидации последствий ЧС, предупреждения паники, усугубляющей последствия ЧС;

- использование защитных сооружений, как средств коллективной защиты населения, в том числе и для развёртывания и деятельности медицинских учреждений;

- использование средств индивидуальной защиты;

- соблюдение соответствующих режимов, правил поведения, проведение санитарно-гигиенических и противоэпидемических мероприятий.

Строительство ответвления оп.4-02/2 ВЛ 10кВ ф.4 ПС 35/10кВ Полетаевская, ответвления оп.73 ВЛ 10кВ ф.13 ПС 35/10кВ Надеждинская с установкой пунктов секционирования с использованием реклоузеров и монтажом разъединителей до границы участка заявителя, модернизация ПС 35/10кВ Полетаевская, ПС 35/10кВ Надеждинская с заменой трансформаторов тока для технологического присоединения ООО «Тамбовский бройлер» пересекает существующие линейные объекты.

Производство работ для строительства ответвления оп.4-02/2 ВЛ 10кВ ф.4 ПС 35/10кВ Полетаевская, ответвления оп.73 ВЛ 10кВ ф.13 ПС 35/10кВ Надеждинская с установкой пунктов секционирования с использованием реклоузеров и монтажом разъединителей до границы участка заявителя, модернизация ПС 35/10кВ Полетаевская, ПС 35/10кВ Надеждинская с заменой трансформаторов тока для технологического присоединения ООО «Тамбовский бройлер» без разрешения или по разрешению, срок действия которого истек, запрещается. Необходимость применения приборов-искателей и шурфования определяется эксплуатирующей организацией. В случае обнаружения утечек продукта они должны быть устранены силами и средствами эксплуатирующей организации до начала работ.



## 12. Мероприятия по охране окружающей среды

Раздел выполнен на основании «Положения об оценке воздействия намечаемой хозяйственной и иной деятельности на окружающую среду в Российской Федерации», утвержденного Приказом Государственного Комитета Российской Федерации от 16.05.2000 №372 по охране окружающей среды, и в соответствии с п.1 ст.36 № 7-ФЗ «Об охране окружающей среды», пособием к СНиП 11-01-95 по разработке раздела проектной документации «Охрана окружающей среды».

Проектируемый объект является источником загрязнения окружающей среды на период монтажно-строительных работ.

Загрязнение атмосферы в период эксплуатации не происходит.

При соблюдении ведения технологического процесса аварийный сброс неочищенных сточных вод невозможен.

При выполнении строительно-монтажных работ воздушную среду будут загрязнять вещества от работы автотранспорта и спецтехники, выбросы загрязняющих веществ от соединения полиэтиленовых труб с помощью муфт с закладными нагревателями.

При производстве строительно-монтажных работ (СМР) возможное воздействие на поверхностные и подземные воды заключается в:

- нарушений равновесия сложившегося рельефа при производстве земляных работ, что может привести к изменению поверхностного стока и распределения дождевых и талых вод;
- возможном загрязнении грунтовых вод строительными отходами, ливневыми стоками с площадки строительства в случае несоблюдения технологии и культуры производства, связанных с неправильно организованным сливом воды.

При производстве строительно-монтажных работ воздействие на геологическую среду, почву, растительный и животный мир заключается в:

- снятии плодородного слоя почвы и перемещение его во временный отвал;
- временном нарушении равновесия сложившегося рельефа в результате рытья траншей;
- строительстве предусмотренных проектом сооружений, трубопроводов, инженерных коммуникаций, дорог, площадок;
- нарушении плодородного слоя почвы, связанного с возможным перемещением его с подстилающим грунтом;

- возможном засорении территории строительства строительным мусором.

Негативное воздействие на состояние геологической среды, почвы, растительного и животного мира также может быть нанесено неправильным сбором и размещением в неположенных местах строительных и хозяйственно-бытовых отходов, образующихся при выполнении строительного-монтажных работ.

В процессе строительства образуются отходы - строительный мусор. Накапливающийся на стройплощадке бытовой и строительный мусор, относящийся к классу малоопасных отходов (4-5 класс опасности), а также нечистоты должны вывозиться не реже 1 раза в неделю. Для сбора и хранения отходов организуются мусоросборники, для жидких отходов – выгребные водонепроницаемые ямы. Вывоз твердых отходов производится на полигон ТБО, жидких – на очистные сооружения.

Заправка автомобилей и другой самоходной техники топливом и маслами должна производиться на стационарных АЗС. Заправку дорожных машин с ограниченной подвижностью (экскаваторы, бульдозеры и т.д.) следует осуществлять с помощью передвижных заправщиков.

На всем протяжении строительных работ должен быть организован сбор отработанных и заменяемых масел с последующей отправкой их на регенерацию. Отработанное масло двигателей автомобилей и дорожно-строительных машин собирается в герметичные емкости и регулярно вывозится на ближайшие базы для регенерации. Слив масла на растительный покров категорически запрещается.

Вышедшие из строя в процессе ремонта дорожно-строительные машины, механизмы или отдельные узлы и детали, оказавшиеся в месте ремонта, отправляются в качестве металлолома на ближайшие базы. Изношенные шины автомобилей, тракторов и других дорожно-строительных машин и механизмов вывозятся на регенерацию или переработку, в том числе, и для приготовления резиновой крошки в целях укрепления цементобетонных покрытий на других объектах строительства.

В процессе эксплуатации автомобильной дороги отходы отсутствуют.

**Мероприятия по охране почв, геологической среды, растительного и животного мира.**

Данные технологические решения соответствуют ПУЭ и исключают загрязнение почвы. Проектируемые ЛЭП 10 кВ не являются источником

загрязнения окружающей среды и не оказывают вредного воздействия на организм человека. При строительстве и последующей эксплуатации не происходит необратимых изменений в геологической среде и активизации инженерно-геологических процессов, поэтому разработки специальных мероприятий по защите геологической и экологической среды не требуется. Производственный шум и вибрация при эксплуатации линейных объектов отсутствуют. В связи с этим проведение охранных мероприятий по снижению производственного шума и вибрации настоящим проектом не предусматривается.

Строительство данного объекта не оказывает вредного воздействия на водные источники (поверхностные и подземные), земельные ресурсы, а также на загрязнение атмосферы, поэтому принято решение о возможности его размещения в рассматриваемом районе.

Все основные вопросы охраны окружающей среды и рационального использования природных ресурсов рассмотрены с учетом природных особенностей района расположения проектируемой РП и оценено ее влияние на экологию прилегающего района, возможности предупреждения негативных последствий в ближайшей перспективе.

Для сохранения экологической обстановки в районе размещения объекта и сохранения почвы, животного и растительного мира при строительстве и дальнейшей эксплуатации должны быть предусмотрены следующие мероприятия:

- применение материалов, не оказывающих вредное воздействие на геологическую среду, почвы, флору и фауну;
- восстановление нарушенных земель;
- утилизация строительных и хозяйственных отходов.

Уменьшение и исключение отрицательных воздействий на окружающую среду при производстве строительного-монтажных работ в значительной мере зависит от соблюдения правильной технологии и культуры строительства.

Почвенный слой удаляется и складывается в непосредственной близости и используется для восстановительных мероприятий на месте строительства.

После завершения строительства площадки для складирования материалов должны быть приведены в состояние, в котором они находились до начала строительства, т.е. необходимо убрать весь строительный мусор и провести работы по восстановлению нарушенного плодородного почвенного

слоя либо с использованием снятого при рытье котлованов почвенного слоя либо завести новый плодородный грунт.

В целях охраны геологической среды, почвы, растительного и животного мира должны выполняться следующие основные условия:

- обязательное соблюдение границ территории, отводимых для строительства;
- сбор хозяйственно-бытовых отходов в контейнеры, размещенные на территории строительства;
- аккуратное складирование строительных отходов на специально отведенных организации строительства местах, не допуская их хаотичного нагромождения;
- своевременный вывоз строительных отходов, подлежащих захоронению, на свалку;
- строгое соблюдение правил противопожарной безопасности при производстве строительно-монтажных работ;
- запрещение сваливания излишнего минерального грунта на плодородный слой, а так же в не установленных местах;
- выполнение требований природоохранного законодательства.

После окончания строительства проектируемого объекта на всей территории отведенного участка производится:

- планировка всех искусственно созданных в процессе выполнения строительно-монтажных работ выемок с целью исключения скопления воды и образования заболоченных участков;
- уборка строительного мусора и отходов с вывозом их в места, согласованные с местными органами охраны окружающей среды и СЭС;
- разравнивание и планировка на местности оставшегося плодородного грунта;
- благоустройство территории;
- проведение посевов газонных трав.

После завершения строительства строительная организация должна в пределах полосы отвода земель придать местности проектный рельеф и восстановить природный ландшафт.